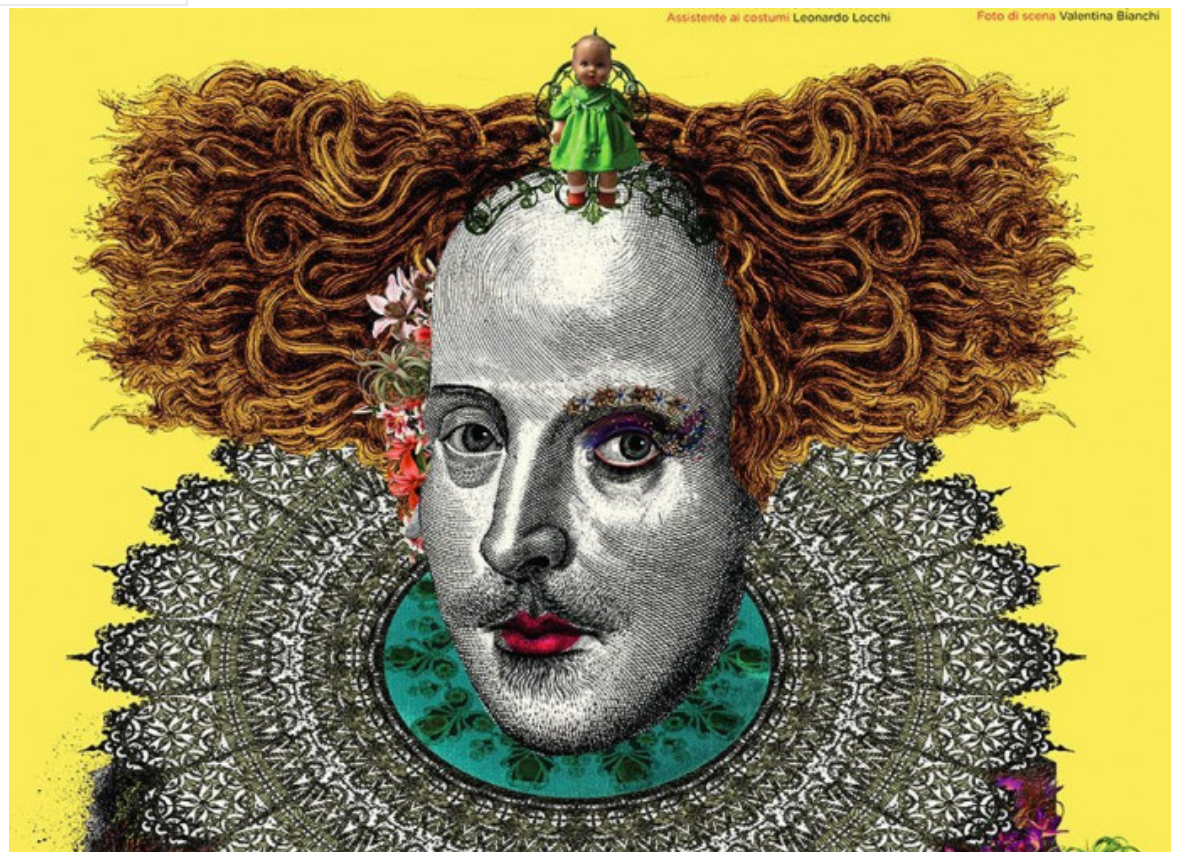


Teatro

Re Lear diventa Lea R. e Amleto Amleta

GENDER WATCH

10_12_2018



La compagnia Cinque Nina's hanno snaturato Re Lear di Shakespeare: non solo hanno stravolto la trama – irriconoscibile – ma Re Lear, in scena al Carcano di Milano, è diventato drag queen e si fa chiamare Lea R. Insomma il solito stereotipo della declinazione in termini gender delle opere artistiche. Roba già vista e stravista molte volte. Ed infatti le Cinque Nina's hanno compiuto questa operazione anche su Cechov e

Brecht.

Parimenti a all'Eliseo Off di Roma va in scena l'"Amleto": tutti i personaggi maschili sono interpretati da donne. "Amleto non è il macho dominatore, non è l'eroe duro e puro, ma ha uno spiccato lato femminile. Esiste una leggenda nordica in cui si afferma che in realtà fosse una ragazza, costretta a camuffarsi in abiti maschili, proprio perché era l'erede al trono", spiega la regista Sarah Biacchi.

La teoria gender non vuole solo creare un proprio mondo arcobaleno, mai prima esistito, ma vuole anche tradurre in arcobaleno il mondo esistente che è azzurro e rosa.

<https://www.cinemagay.it/rassegna-stampa/2018/12/09/queen-lear/>